

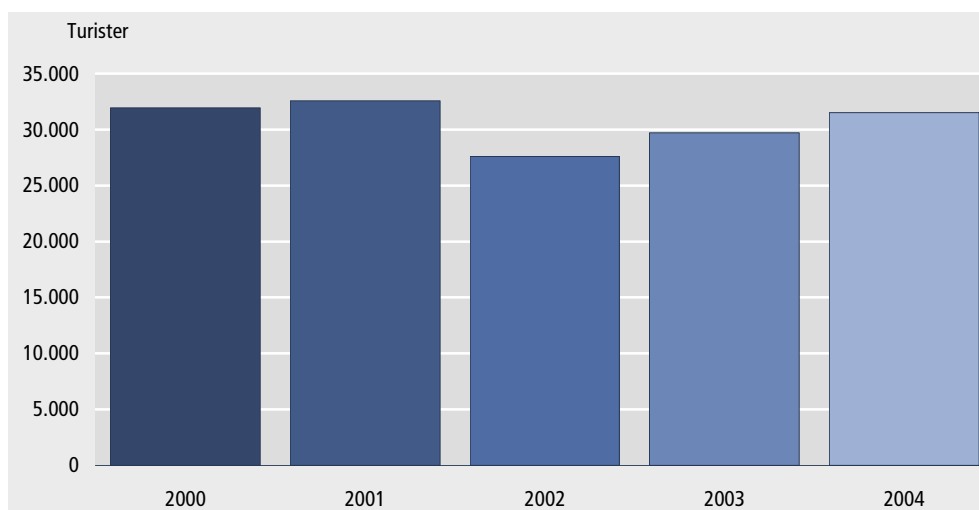
## Flypassagerstatistikken 2004

### Sammenfatning

*Antallet af turister steg med 6,1 pct. i 2004*

Antallet af turister steg i 2004 med 1.812 personer. Det svarer til en stigning på 6,1 pct. i forhold til 2003. Figur 1 viser udviklingen i det estimerede antal turister i Grønland fra 2000 til 2004. Af figuren fremgår det, at antallet af turister i 2004 har været det højeste siden 2002. Således er det estimerede antal turister i 2004 tæt på niveauet i 2001.

Figur 1. Udvikling i det estimerede antal turister 2000-2004



Spørgeskemaundersøgelsen i 2004 har tilvejebragt en række data om turismen. Resultaterne har vist fortsatte ændringer i sammensætningen af turismen med hensyn til fx rejsens varighed og formål. Skema 1 nedenfor indeholder en oversigt over de ændringer – eller trends – der er registreret i antal og sammensætning af turister i 2004.

Skema 1. Ændringer i turismen i 2004 i forhold til 2003

Udvalgte indikatorer	Observationer	Ændring
Antal turister	Antallet af turister er steget med 6,1 pct. fra 29.712 til 31.524. Stigningen svarer til 1.812 personer.	↗
Antal turister på ferie	Antallet af turister på ferie er steget med 10,7 pct. fra 13.451 til 14.893. Stigningen svarer til 1.442 personer.	↗
Andel af hotelovernatninger	Andelen af turister der har overnattet på et hotel er steget med 7,1 pct. fra 10.974 til 11.751. Stigningen svarer til 777 personer.	↗
Andel af overnatninger ved private	Andelen af turister der har overnattet på et privat hjem er steget med 10,0 pct. fra 9.070 til 9.973. Stigningen svarer til 903 personer.	↗

Fortsættes på næste side...

**Ændringer i turismen i 2004 i forhold til 2003**

Udvalgte indikatorer	Observationer	Ændring
Antal turister i Region Syd	Antallet af turister i Region Syd er steget med 76 personer fra 3.535 til 3.611. Stigning på 2,2 pct.	↗
Antal turister i Region Midt	Antallet af turister i Region Midt er steget med 447 personer fra 15.693 til 16.139. Stigning på 2,8 pct.	↗
Antal turister i Region Nord	Antallet af turister i Region Nord er steget med 28 personer fra 969 til 997. Stigning på 2,8 pct.	↗
Antal turister i Region Disko	Antallet af turister i Region Disko er steget med 215 personer fra 8.571 til 8.785. Stigning på 2,5 pct.	↗
Antal turister i Region Øst	Antallet af turister i Region Øst er steget med 536 turister fra 729 til 1.265. Stigning på 73,5 pct.	↗
Andel af turister i alderen 60 år og opefter	Andelen af turister der er 60 år gamle eller derover er steget med 28,4 pct. fra 5.342 til 6.858. Stigningen svarer til 1.516 personer.	↗
Alder i snit	Turisternes gennemsnitlige alder er steget fra 44 år til 45 år.	↗
Opholdslængde i snit	Den gennemsnitlige opholdslængde er steget fra 14,9 dage til 15,8 dage.	↗

## Indholdsfortegnelse

---

	<b>Sammenfatning</b> .....	1
Figur 1.	Udvikling i det estimerede antal turister 2000-2004 .....	1
Skema 1.	Ændringer i turismen i 2004 i forhold til 2003 .....	1
<b>Kapitel 1</b>	<b>Indledning</b> .....	4
	Definition af turisme .....	4
<b>Kapitel 2</b>	<b>Datagrundlag</b> .....	4
<b>Kapitel 3</b>	<b>Turismen i 2004</b> .....	5
Tabel 1.	Turisternes fordeling på rejsens formål og regioner 2004, pct. ....	5
Tabel 2.	Turisternes fordeling på indkvarteringsform og regioner 2004, pct. ....	5
Tabel 3.	Turisternes fordeling efter opholdets længde og regioner 2004, pct. ....	6
<b>Kapitel 4</b>	<b>Udviklingen i turismen</b> .....	6
Figur 2.	Turister fordelt på måneder 2002-2004, antal .....	6
Tabel 4.	Turister fordelt på landeregioner 2002-2004, antal og pct. ....	7
Tabel 5.	Turister fordelt på top 10 lande 2002-2004, pct. ....	7
Figur 3.	Turisternes fordeling på rejsens formål 2002-2004, pct. ....	7
Tabel 6.	Turisternes fordeling på rejsens formål 2002-2004, antal og pct. ....	8
Figur 4.	Turisternes fordeling på indkvarteringsform 2002-2004, pct. ....	8
Tabel 7.	Turisternes fordeling på indkvarteringsform 2002-2004, antal .....	8
Figur 5.	Turisternes fordeling efter opholdets længde 2002-2004, pct. ....	9
Tabel 8.	Turisternes fordeling i forhold til opholdets længde 2002-2004, antal .....	9
Figur 6.	Turisternes fordeling på aldersgrupper 2002-2004, pct. ....	9
Tabel 9.	Turisternes fordeling på aldersgrupper 2002-2004, antal .....	10
Figur 7.	Turisternes fordeling på regioner 2002-2004, pct. ....	10
Tabel 10.	Turister fordelt på regioner 2002-2004, antal .....	10
Tabel 11.	Afrejsende passagerer til udlandet 2002-2004, antal .....	11
<b>Kapitel 5</b>	<b>Metode</b> .....	12
Tabel 12.	Besvarede spørgeskemaer fordelt på måneder 2004, antal og pct. ....	12
Tabel 13.	Sammensætningen af besvarelser; fordeling på herboende, ansatte og besøgende turister i 2004, antal og pct. ....	12

---

## Kapitel 1 Indledning

I denne publikation præsenteres *Flypassagerstatistikken 2004*. Statistikken er baseret på en spørgeskemaundersøgelse blandt afrejsende med rute-fly fra Grønland til udlandet. En tilsvarende undersøgelse er gennemført i 1997 samt i perioden 1999-2003. Undersøgelsen gennemføres i samarbejde med Air Greenland A/S, Mittarfeqarfiit (Grønlands Lufthavnsvæsen/GLV) og Greenland Tourism A/S.

### Definition af turismen

Turismestatistikken er baseret på den brede, internationalt anerkendte definition af turisme, der anvendes af World Tourism Organisation (WTO). Ifølge denne definition er en turist en person, der:

- bevæger sig i tid og rum udover sit sædvanlige miljø;
- ikke oppebærer løn fra det sted, som personen rejser til;
- overnatter i det pågældende land og
- ikke opholder sig i det pågældende land i mere end et år.

WTO's definition omfatter ikke kun rejsende på ferie, men også personer, der besøger et land i forbindelse med studier eller forretning. Turister er dermed også besøgende, der gæster et land med det formål at deltage i konferencer, kursus- og studieaktiviteter. Endvidere omfatter definitionen rejsende, der ankommer med det formål at besøge venner og/eller familie. Oplysninger vedrørende turister, der ankommer til Grønland med skib, primært krydstogsturister, indgår ikke i publikationen.

## Kapitel 2 Datagrundlag

Spørgeskemaundersøgelsen i 2004 er baseret på 30.260 besvarelser. Af disse opfylder 15.372 passagerer WTO's definition af turister. Figurerne og tabellerne er udarbejdet ud fra disse besvarelser. Rejsende til Grønland, som har benyttet sig af en anden befordring end den vanlige rutetrafik eller den indenlandske rutetrafik, er ikke medtaget i undersøgelsen.

*De generelle  
konklusioner er  
baseret på estimater*

Datagrundlaget giver basis for generelle konklusioner om antallet og sammensætningen af de turister, der rejste med rute-fly fra Grønland i 2004. Konklusionerne er baseret på estimater. Disse estimater er beregnet ved at antage, at den procentvise fordeling blandt besvarelserne mellem turister og ikke-turister svarer til fordelingen blandt det samlede antal passagerer. Det understreges, at estimaterne kan være forbundet med en vis usikkerhed og derfor skal tages med et vist forbehold. Der er redegjort nærmere for disse forbehold i *Kapitel 5 - Metode*.

### Kapitel 3 Turismen i 2004

I dette kapitel gennemgås resultaterne af spørgeskemaundersøgelsen i 2004. Tabellerne er udarbejdet på baggrund af 15.372 udfyldte spørgeskemaer, der er udfyldt af turister i henhold til WTO's definition af turisme.

I tabel 1 vises fordelingen af turister i de enkelte regioner og for hele Grønland samt formålet med deres besøg.

Omtrent otte ud af ti turister, der besøgte *Region Øst*, er rejst med det formål at holde ferie, mens 'kun' omkring fire ud af ti turister, der har besøgt *Region Midt* for at holde ferie.

*Region Midt* har haft den relativt største andel af turister på studieophold, mens *Region Øst* har den laveste relative andel af turister på studieophold.

Tabel 1. **Turisternes fordeling på rejsens formål og regioner 2004, pct.**

	Grønland i alt	Regioner				
		Syd	Midt	Disko	Nord	Øst
<b>I alt</b>	<b>100,0</b>	<b>100,0</b>	<b>100,0</b>	<b>100,0</b>	<b>100,0</b>	<b>100,0</b>
Forretnings- eller tjenesterejse	24,4	18,9	30,6	16,5	34,8	9,9
Ferie	47,2	54,5	36,1	61,5	39,7	81,7
Familiebesøg	18,3	17,3	21,7	13,6	16,7	3,7
Studieophold	3,4	3,4	4,0	2,6	1,6	1,3
Konference (kursus)	2,3	1,1	2,8	2,5	1,0	0,3
Andet	4,2	4,7	4,5	3,2	6,2	2,9
Uoplyst	0,1	0,1	0,2	0,1	0,0	0,2

I tabel 2 vises den procentvise fordeling på forskellige former for indkvartering i de enkelte regioner samt for hele Grønland. Indkvartering på hoteller og i private hjem er de hyppigst anvendte former for indkvartering i alle regioner. Indkvartering på vandrehjem er mest udbredt i *Region Syd* efterfulgt af *Region Midt* og *Region Disko*.

Tabel 2. **Turisternes fordeling på indkvarteringsform og regioner 2004, pct.**

	Grønland i alt	Regioner				
		Syd	Midt	Disko	Nord	Øst
<b>I alt</b>	<b>100,0</b>	<b>100,0</b>	<b>100,0</b>	<b>100,0</b>	<b>100,0</b>	<b>100,0</b>
Hotel	37,3	22,8	32,1	50,8	31,3	64,0
Sømandshjem	4,4	3,5	6,0	2,5	1,6	1,0
Vandrehjem	12,3	15,5	14,0	10,4	6,4	3,6
Privat	31,6	32,8	36,4	23,2	37,4	9,4
Telt	6,3	16,0	3,2	6,0	10,5	17,2
Hytte/fåreholdersted	1,1	2,4	1,0	0,6	1,6	0,2
Krydstogt	0,5	0,2	0,4	0,9	0,2	0,2
Skib	1,5	1,5	1,4	2,1	0,6	1,1
Andet	4,8	5,1	5,3	3,3	9,7	3,1
Uoplyst	0,0	0,3	0,2	0,2	0,6	0,3

Som det fremgår af tabel 3, opholder turisterne sig generelt kortest tid i *Region Øst* (1-7 dage), og længst i *Region Nord*, hvor hver femte turist besøger området mellem 15 og 21 dage, mens ca. en ud af fem turister besøger området mellem 29 og 90 dage.

Tabel 3. Turisternes fordeling efter opholdets længde og regioner 2004, pct.

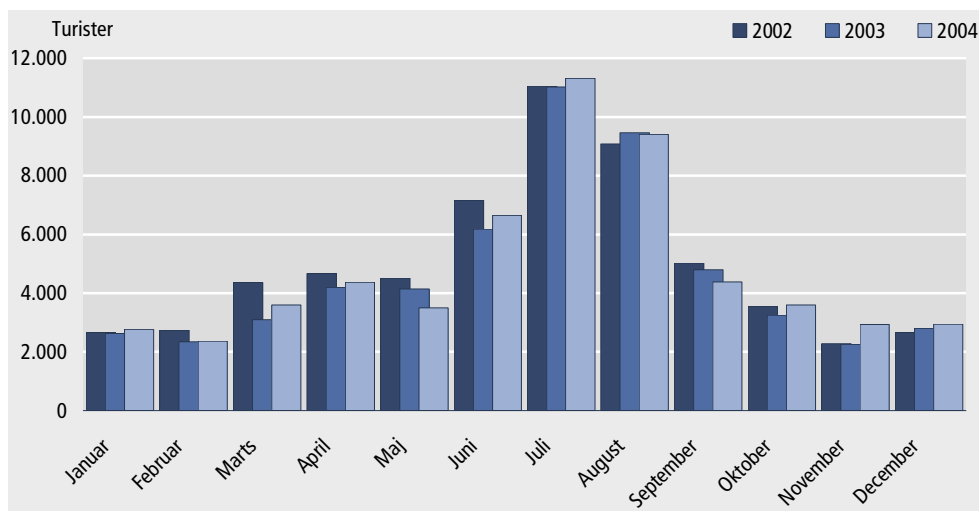
	Grønland i alt	Regioner				
		Syd	Midt	Disko	Nord	Øst
I alt	100,0	100,0	100,0	100,0	100,0	100,0
1-7 dage	33,7	17,2	41,4	26,4	9,9	60,9
8-14 dage	38,7	44,1	33,2	49,5	34,4	21,1
15-21 dage	14,3	19,4	13,2	13,6	20,6	11,5
22-28 dage	4,7	8,2	3,8	3,8	13,6	2,8
29-90 dage	7,0	9,4	6,7	5,6	18,1	3,1
90+ dage	1,6	1,7	1,7	1,2	3,5	0,6

## Kapitel 4 Udviklingen i turismen

*Flest turister  
i juli og august*

Turismen er traditionelt på sit højeste i sommermånederne, og denne tendens gjorde sig også gældende i 2004. Figur 2 viser estimatet over antallet af turister fra januar 2002 til december 2004. Det største antal turister opholdt sig i landet i juli og august. Antallet af turister er generelt lavere i starten af året for at stige hen over foråret og toppe i sommermånederne. Turismen falder så igen henover efteråret og vinteren.

Figur 2. Turister fordelt på måneder 2002-2004, antal



Turismen i Grønland har historisk været koncentreret på et begrænset antal lande. Dette gælder fortsat. I 2004 er de fleste turister, der har besøgt Grønland, fra *Skandinavien*. Andre store grupper af turister kommer fra *Nordeuropa* i øvrigt. I 2004 kom således 83,8 pct. af turisterne fra *Skandinavien*.

Tabel 4 og 5 på næste side viser den procentvise fordeling af turister på lande og regioner samt på de ti lande, hvorfra flest turister besøgte Grønland i 2004. Hvis man udelukkende ser på top-10 landene (jf. tabel 5), udgør turister fra *Danmark* 81,8 pct. *Tyskland*, *Sverige* og *Norge* udgør mellem 3,8 pct. og 2,7 pct. Top-10 landene udgjorde 93,6 pct. af samtlige turister i 2004.

Tabel 4. **Turister fordelt på landeregioner 2002-2004, antal og pct.**

	2002	2003	2004	2002	2003	2004
	Antal			Pct.		
<b>I alt</b> .....	<b>27.603</b>	<b>29.712</b>	<b>31.524</b>	<b>100,0</b>	<b>100,0</b>	<b>100,0</b>
Skandinavien .....	23.741	25.067	26.430	86,0	84,4	83,8
Nordeuropa i øvrigt .....	1.891	2.101	2.221	6,9	7,1	7,0
Syd- og Mellemeuropa .....	1.051	1.407	1.624	3,8	4,7	5,2
Østeuropa .....	129	143	82	0,5	0,5	0,3
Mellemøsten .....	9	27	27	0,0	0,1	0,1
Fjernøsten .....	283	307	265	1,0	1,0	0,8
Afrika .....	6	-	4	0,0	.	0,0
Nordamerika .....	397	576	664	1,4	1,9	2,1
Syd- og Mellemerika .....	43	5	39	0,2	0,0	0,1
Uoplyst .....	54	79	168	0,2	0,3	0,5

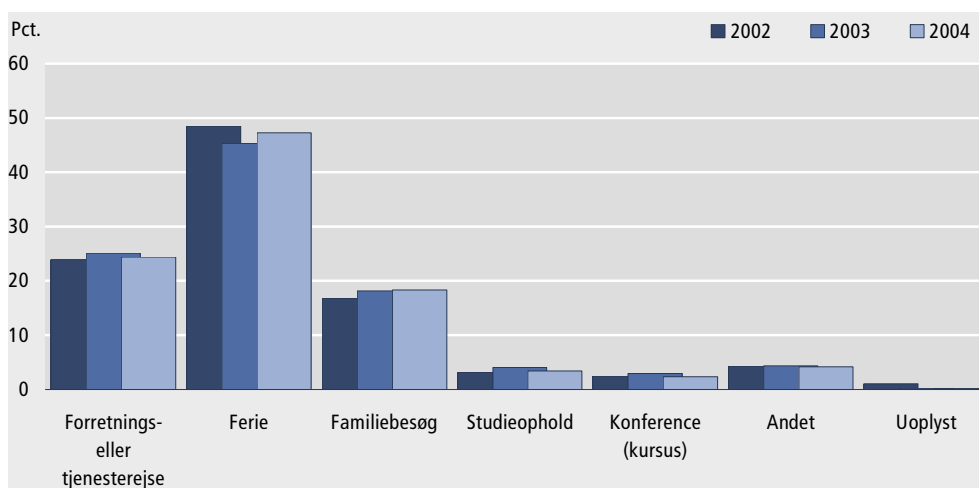
Tabel 5. **Turister fordelt på top 10 lande 2002-2004, pct.**

	2002	2003	2004
<b>I alt</b> .....	<b>100,0</b>	<b>100,0</b>	<b>100,0</b>
Danmark .....	83,8	83,6	81,8
Tyskland .....	4,2	4,2	3,8
Sverige .....	2,8	2,4	2,9
Norge .....	2,5	2,3	2,7
Frankrig .....	1,7	1,9	2,2
England .....	1,5	1,6	2,1
USA .....	1,0	1,4	1,7
Schweitz .....	1,0	1,1	1,2
Holland .....	0,8	0,9	0,8
Færøerne .....	0,7	0,6	0,8

Turisternes baggrund for at besøge Grønland er meget forskellige, som det fremgår af figur 3 og tabel 6.

I 2004 har størsteparten af turisterne (47,2 pct.) været i Grønland med det formål at holde ferie. Figur 3 viser, at der har været en fremgang i andelen af turister der kommer til Grønland for at holde ferie fra 2003 til 2004. Der har været et fald i antallet af turister, som har været i Grønland på *forretnings- eller tjenesterejse*, *studieophold* samt *konference (kursus)* i forhold til 2003. Samtidig har der været en mindre stigning i antallet af turister, der er rejst til Grønland på grund af *familiebesøg*.

Figur 3. **Turisternes fordeling på rejsens formål 2002-2004, pct.**

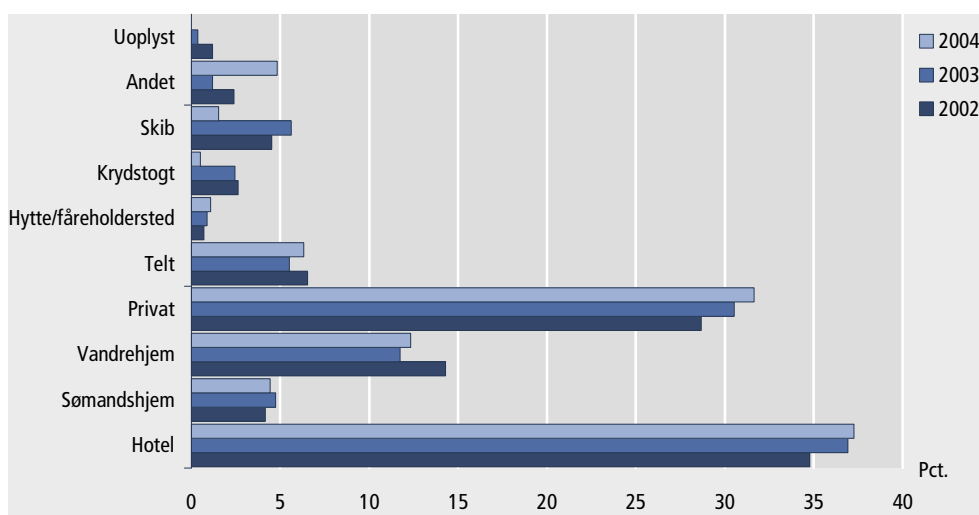


Tabel 6. **Turisternes fordeling på rejsens formål 2002-2004, antal og pct.**

	2002	2003	2004	2002	2003	2004
	Antal			Pct.		
<b>I alt</b> .....	<b>27.603</b>	<b>29.712</b>	<b>31.524</b>	<b>100,0</b>	<b>100,0</b>	<b>100,0</b>
Forretnings- eller tjenesterejse ....	6.590	7.443	7.696	23,9	25,1	24,4
Ferie .....	13.389	13.451	14.893	48,5	45,3	47,2
Familiebesøg .....	4.633	5.394	5.775	16,8	18,2	18,3
Studieophold .....	868	1.206	1.058	3,1	4,1	3,4
Konference (kursus) .....	668	873	734	2,4	2,9	2,3
Andet .....	1.180	1.285	1.323	4,3	4,3	4,2
Uoplyst .....	274	59	45	1,0	0,2	0,1

Turisternes brug af forskellige former for indkvartering varierer afhængig af rejsens formål, tidspunktet på året samt længden af turistens ophold i Grønland. I 2004 var den primære overnatningsform *hotel* med 37,3 pct. – efterfulgt af *privat* indkvartering med 31,6 pct. og *vandrehjem* med 12,3 pct. Den samlede fordeling fremgår af figur 4 og tabel 7.

Figur 4. **Turisternes fordeling på indkvarteringsform 2002-2004, pct.**



Tabel 7. **Turisternes fordeling på indkvarteringsform 2002-2004, antal**

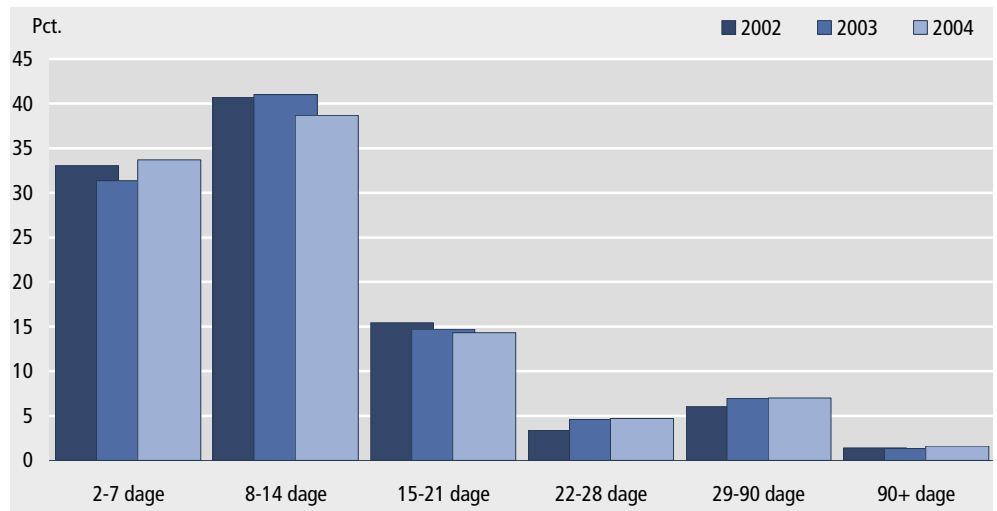
	2002	2003	2004
<b>I alt</b> .....	<b>27.603</b>	<b>29.712</b>	<b>31.524</b>
Hotel .....	9.601	10.974	11.751
Sømandshjem .....	1.148	1.409	1.400
Vandrehjem .....	3.951	3.486	3.893
Privat .....	7.918	9.070	9.973
Telt .....	1.805	1.637	1.994
Hytte/fåreholdersted .....	197	269	345
Krydstogt .....	731	732	160
Skib .....	1.251	1.669	487
Andet .....	666	358	1.521
Uoplyst .....	334	109	0

Af figur 5 og tabel 8 på næste side fremgår det, hvor længe turisterne opholdt sig i Grønland. Omkring syv ud af ti turister var i Grønland i under to uger i 2004. I forhold til 2003 har der i 2004 været en stigning med hensyn til ophold mellem *2-7 dage* og *90+ dage*. Derimod har der været et fald i ophold mellem *8-14 dage* og *15-21 dage* mens resten har været stabile. Opholdets længde i Grønland varierer afhængig af bl.a.



årstiden og rejsens formål. Det gennemsnitlige opholdslængde for hver enkelt turist var på 14,9 dage i 2003. Opholdslængden steg i 2004 til 15,8 dage.

Figur 5. **Turisternes fordeling efter opholdets længde 2002-2004, pct.**

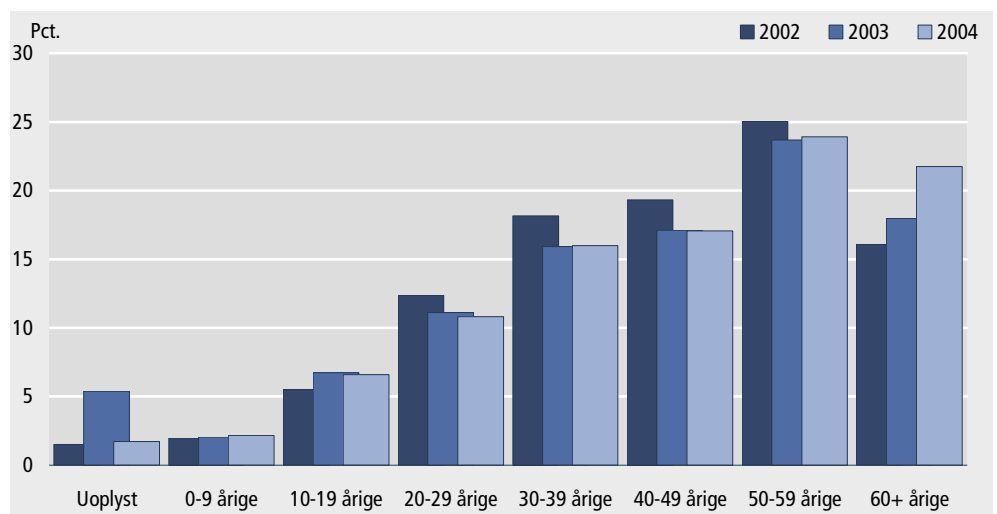


Tabel 8. **Turisternes fordeling i forhold til opholdets længde 2002-2004, antal**

	2002	2003	2004
<b>I alt</b> .....	<b>27.603</b>	<b>29.712</b>	<b>31.524</b>
2-7 dage .....	9.124	9.327	10.623
8-14 dage .....	11.243	12.192	12.194
15-21 dage .....	4.253	4.368	4.512
22-28 dage .....	931	1.360	1.485
29-90 dage .....	1.663	2.072	2.207
90+ dage .....	388	393	504

Den aldersmæssige fordeling blandt turisterne fremgår af figur 6 og tabel 9. Af figur 6 fremgår det, at antallet af turister i aldersgrupperne 0-9 årige, 50-59 årige samt 60+ årige er steget. Derimod har der været relativ færre turister i de øvrige aldersgrupper i forhold til 2003, undtagen aldersgruppen 40-49 årige, der er uændret. Mere end fire ud af ti turister tilhører aldersgruppen 50 år og opefter. Den gennemsnitlige alder pr. turist var på 44 år i 2003, mens tallet er steget til 45 år i 2004.

Figur 6. **Turisternes fordeling på aldersgrupper 2002-2004, pct.**



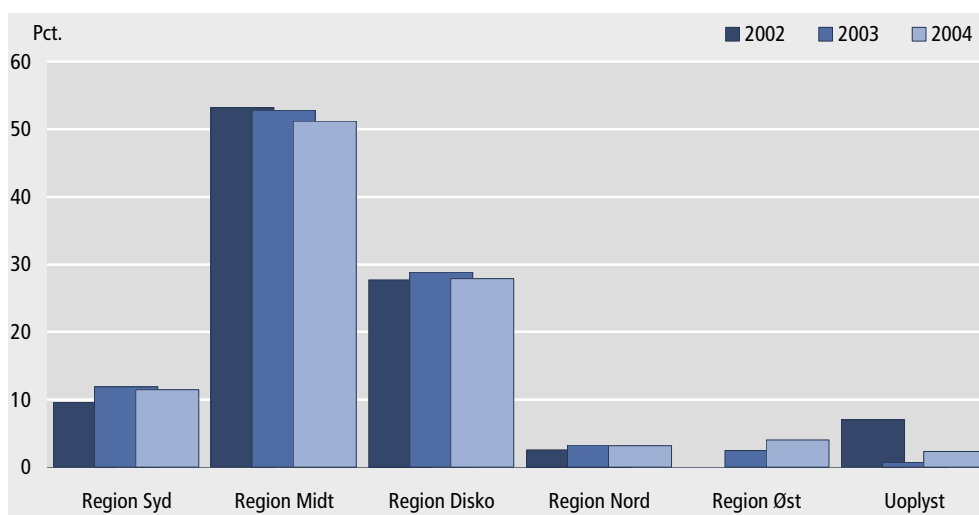
Tabel 9. **Turisternes fordeling på aldersgrupper 2002-2004, antal**

	2002	2003	2004
<b>I alt</b> .....	<b>27.603</b>	<b>29.712</b>	<b>31.524</b>
Uoplyst .....	417	1.597	541
0-9 årige .....	548	608	681
10-19 årige .....	1.517	2.002	2.077
20-29 årige .....	3.414	3.298	3.404
30-39 årige .....	5.016	4.737	5.043
40-49 årige .....	5.339	5.088	5.381
50-59 årige .....	6.910	7.040	7.539
60+ årige .....	4.442	5.342	6.858

Figur 7 og tabel 10 viser, hvilke regioner turisterne typisk besøger. Spørgeskemaundersøgelsen viser, at ca. fem ud af ti turister i 2004 har opholdt sig i *Region Midt*, som dækker Nuuk, Maniitsoq, Sisimiut og Kangerlussuaq.

I forhold til 2003 har alle regionerne haft en stigning i antallet af turister i 2004. Grønlands Statistik har i 2004 modtaget flere udfyldte spørgeskemaer fra *Region Øst* end i 2003. Dette har bl.a. bidraget til, at den relative fordeling mellem regionerne er ændret.

Figur 7. **Turisternes fordeling på regioner 2002-2004, pct.**



Tabel 10. **Turister fordelt på regioner 2002-2004, antal**

	2002	2003	2004
<b>I alt</b> .....	<b>27.603</b>	<b>29.712</b>	<b>31.524</b>
Region Syd .....	2.651	3.535	3.611
Region Midt .....	14.677	15.693	16.139
Region Disko .....	7.641	8.571	8.785
Region Nord .....	700	969	997
Region Øst .....	6	729	1.265
Uoplyst .....	1.928	215	726

Af tabel 11 på næste side fremgår fordelingen af afrejsende passagerer i perioden 2000-2004. Det fremgår, at antallet af afrejsende passagerer er steget med 1.660 passagerer, hvilket svarer til en stigning på 3,0 pct. Det ses desuden, at besvarelsesprocenten for spørgeskemaer i 2004 er steget markant i forhold til 2003. Således steg besvarelsesprocenten til 52,4 pct. i 2004 fra 40,5 pct. i 2003.

*Tabel 11.* Afrejsende passagerer til udlandet 2000-2004, antal

	2000	2001	2002	2003	2004
<b>Afrejsende passagerer i alt</b> .....	<b>55.926</b>	<b>59.989</b>	<b>59.713</b>	<b>56.141</b>	<b>57.801</b>
Herboende .....	21.567	24.639	29.348	23.648	23.710
Ansatte fra udlandet .....	2.425	2.792	2.762	2.781	2.567
Turister .....	31.934	32.558	27.603	29.712	31.524
Besvarede spørgeskemaer .....	18.359	21.550	20.904	22.710	30.260
Besvarelsesprocent .....	32,8	35,9	35,0	40,5	52,4

Anm.: Antallet af afrejsende af herboende, ansatte fra udlandet samt turister er estimeret på baggrund af spørgeskemaerne samt oplysninger fra Mittarfeqarfiit (GLV) om det totale antal afrejsende. Bemærk: Ansatte fra udlandet er personer, som ikke bor, men som er lønnet i Grønland.

## Kapitel 5 Metode

### En totaltælling med frafald

Spørgeskemaundersøgelsen i 2004 er designet som en totaltælling. Målet er at uddele spørgeskemaer til alle passagerer, der rejser fra Grønland med rutefly. Trods en høj uddelingsprocent<sup>1</sup> i 2004 på 96 pct., udgør det samlede antal besvarelser imidlertid en – om end betydelig – andel på 52,4 pct. blandt alle afrejsende passagerer. Der har dermed været et vist frafald og det foreliggende datagrundlag må betegnes som en stikprøve.

### Fordeling af besvarelser og besvarelsesprocenter

Frafaldet i totaltællingen kan have betydning for datagrundlagets repræsentativitet og dermed analyseresultaternes generelle gyldighed for turismen i 2004. Dette er en tilbagevendende problematik i spørgeskemaundersøgelsen. Sammensætningen af besvarelser samt besvarelsesprocenter i spørgeskemaundersøgelsen i 2004 fremgår af tabel 12 og 13.

Tabel 12. **Besvarede spørgeskemaer fordelt på måneder 2004, antal og pct.**

	Antal afrejsende til udlandet	Antal besvarelser	Besvarelser i pct. af afrejsende til udlandet
<b>I alt</b> .....	<b>57.801</b>	<b>30.260</b>	<b>52,4</b>
Januar .....	2.766	2.641	95,5
Februar .....	2.361	2.254	95,5
Marts .....	3.596	2.626	73,0
April .....	4.363	2.528	57,9
Maj .....	3.494	1.527	43,7
Juni .....	6.654	3.447	51,8
Juli .....	11.311	6.396	56,5
August .....	9.412	4.307	45,8
September .....	4.381	2.342	53,5
Oktober .....	3.594	1.203	33,5
November .....	2.933	548	18,7
December .....	2.936	441	15,0

Tabel 13. **Sammensætningen af besvarelser; fordeling på herboende, ansatte og besøgende turister i 2004, antal og pct.**

	Antal				Pct.			
	I alt	Turister	Ansatte	Herboende	I alt	Turister	Ansatte	Herboende
<b>I alt</b> .....	<b>30.260</b>	<b>15.372</b>	<b>1.344</b>	<b>13.544</b>	<b>100,0</b>	<b>50,8</b>	<b>4,4</b>	<b>44,8</b>
Januar .....	2.641	928	162	1.551	100,0	35,1	6,1	58,7
Februar .....	2.254	941	144	1.169	100,0	41,7	6,4	51,9
Marts .....	2.626	1.478	121	1.027	100,0	56,3	4,6	39,1
April .....	2.528	1.546	105	877	100,0	61,2	4,2	34,7
Maj .....	1.527	623	77	827	100,0	40,8	5,0	54,2
Juni .....	3.447	1.440	104	1.903	100,0	41,8	3,0	55,2
Juli .....	6.396	3.225	116	3.055	100,0	50,4	1,8	47,8
August .....	4.307	2.748	178	1.381	100,0	63,8	4,1	32,1
September ..	2.342	1.198	117	1.027	100,0	51,2	5,0	43,9
Oktober .....	1.203	576	66	561	100,0	47,9	5,5	46,6
November ...	548	361	78	109	100,0	65,9	14,2	19,9
December ...	441	308	76	57	100,0	69,8	17,2	12,9

<sup>1</sup> Air Greenland A/S' månedlige opgørelse over alle udleverede spørgeskemaer til afrejsende til udlandet. Grønlands Statistik modtager denne opgørelse hver måned.

*Usikkerhed ved estimering af antal turister* Estimeringen af antal turister er beregnet ud fra en antagelse om, at fordelingen blandt besvarelsene mellem turister og ikke-turister svarer til den faktiske fordeling blandt de afrejsende passagerer med rutefly fra Grønland. Dette estimat er forbundet med en vis usikkerhed dels af de grunde, der er nævnt ovenfor, og dels som følge af en risiko for skævheder i mønstret af besvarelser. Besvarelsen af spørgeskemaerne er frivillig. Herboende personer, som rejser ofte og derfor gentagne gange modtager et skema, kan tænkes over tid at fravælge deltagelse i undersøgelsen. Modsat vil rejsende fra udlandet, der er i Grønland og modtager et spørgeskema for første gang, sandsynligvis være mere tilbøjelige til at returnere en besvarelse. Der opstår dermed en risiko for, at turisterne overrepræsenteres i undersøgelsen.

Antal afrejsende passagerer med fly fra Grønland til udlandet var 57.801 i 2004. I dette tal er der ikke taget forbehold for, om det er fastboende i Grønland eller turister.

Ud af de afrejsende har 30.260 passagerer besvaret spørgeskemaet, som de har fået udleveret i de forskellige lufthavne. Dette giver en besvarelsesprocent på 52,4 pct. Til sammenligning var antallet af besvarelser i 2003 på 22.710, svarende til en besvarelsesprocent på 40,5 pct.

Spørgeskemaerne uddeles af Air Greenlands personale ved check-in. Der uddeles skemaer i 14 lufthavne og heliporte. Air Greenlands personale laver daglige optællinger over deres udleveringer af spørgeskemaer til afrejsende i hver lufthavn. Det foregår sådan, at personalet, dagen før, tæller hvor mange personer der skal rejse ud af Grønland. Derefter stiller de antal spørgeskemaer svarende til antal afrejsende i check-in klar til udlevering. Når alle dagens passagerer er rejst, tæller personalet hvor mange de har udleveret til afrejsende ud af Grønland. Indsamlingen foregår i opstillede indsamlingsbokse, der er placeret ved indsamlingsstederne.

Den praktiske gennemførelse af spørgeskemaundersøgelsen er uændret i forhold til 2003.

*Spørgeskemaets indhold i 2004* De afrejsende passagerer med bopæl i udlandet bliver i spørgeskemaet bedt om at besvare ni spørgsmål om deres baggrund og ophold i Grønland. Rejsende bosat i Grønland bliver alene bedt om at oplyse måned for afrejse samt navn og adresse. Besvarelsene tilvejebringer følgende oplysninger om de rejsende:

- Køn
- Alder
- Bopælsland
- Måned og lufthavn ved udrejse fra Grønland
- Længden af opholdet i Grønland
- Primær indkvarteringsform under opholdet i Grønland
- Eventuelt ansættelsesforhold i Grønland
- Om og hvor mange gange vedkommende har været i Grønland før
- Navn på den by/bygd, hvor den rejsende har ophold sig i længst tid.

*Anvendt fordeling af regioner* I afsnittet om turisternes fordeling på opholdssteder, er følgende fordeling på regioner anvendt:

- *Region Syd:* Nanortalik, Qaqortoq, Narsarsuaq, Narsaq, Ivittuut og Paamiut
- *Region Midt:* Nuuk, Maniitsoq, Sisimiut og Kangerlussuaq
- *Region Disko:* Kangaatsiaq, Qasigianniguit, Aasiaat, Ilulissat og Qeqertarsuaq
- *Region Nord:* Uummannaq, Upernavik og Qaanaaq
- *Region Øst:* Illoqqortoormiut, Tasiilaq samt bygden Kulusuk, hvor lufthavnen er placeret.

---

Signatur forklaring:

- ... Oplysninger foreligger ikke
- .. Oplysninger for usikre til at angives eller diskretionshensyn
- . Tal kan efter sagens natur ikke forekomme
- 0 Mindre end halvdelen af den anvendte enhed
- Nul
- \* Foreløbigt eller anslået tal

Eventuel henvendelse

Josef Kajangmat  
E-mail: [joka@gh.gl](mailto:joka@gh.gl)

Turisme 2005:2

18. marts 2005

---

Grønlands Statistik  
Postboks 1025 · 3900 Nuuk  
Tlf.: 34 50 00 · Fax: 32 29 54  
[www.statgreen.gl](http://www.statgreen.gl) · e-mail: [stat@gh.gl](mailto:stat@gh.gl)

